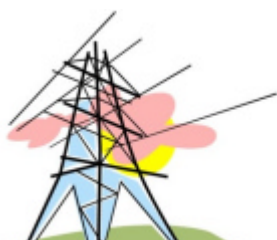
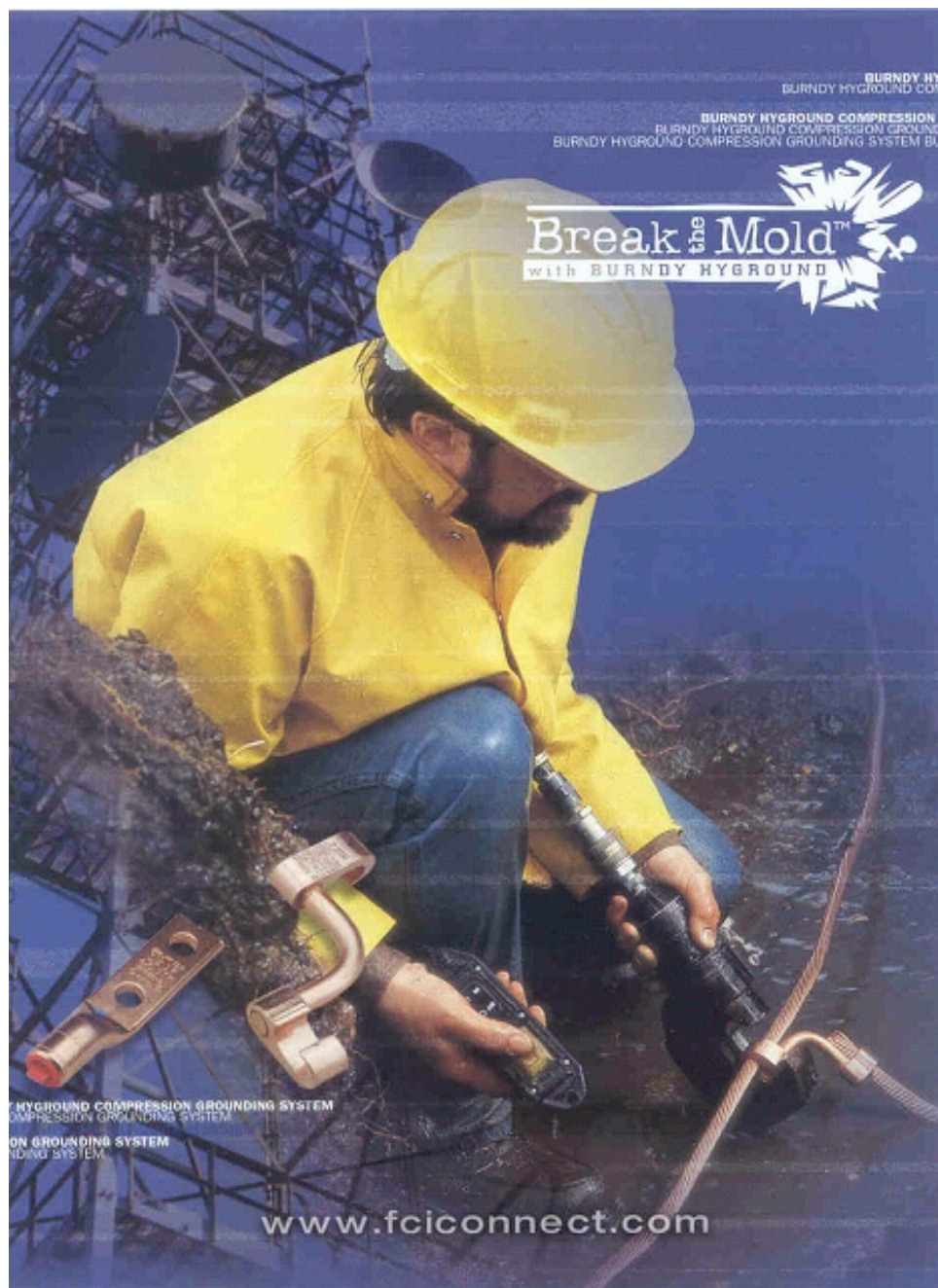


Krimpinstruktie

Burndy C klemmen YCC / YGHC



Krimpinstruktie

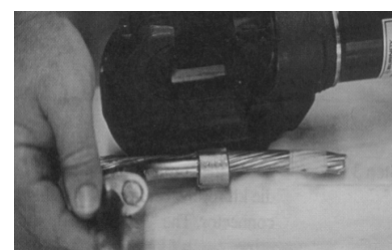
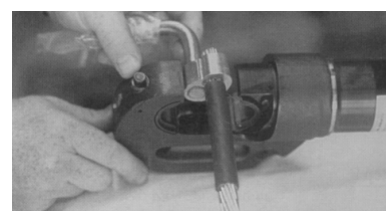
Burndy C klemmen YCC / YGHC

Matrijzenoverzicht C klemmen YCC / YGHC

- Bepaal de geleider(s) kwadraturen of meet deze met behulp van de Burndy “ wiremike “.

Bepaal het juiste type verbinder op basis van de geselecteerde geleider(s),

- Bepaal het juiste persgereedschap en pers matrijzen op basis van de geselecteerde verbinder
- Borstel , indien noodzakelijk , de geleider(s) schoon.
- Plaats de geselecteerde matrijzen in het benodigde persgereedschap
(zie procedures persgereedschappen)
- Verwijder de , eventuele, beschermings verpakking en centreer de connector binnen de matrijs voor de beste verpersing.
- Positioneer het persgereedschap, inclusief connector over de te verbinden geleider(s).
- Activeer de persunit tot de maximale werkdruk van 700 bar bereikt is. Dit is met de Burndy perspompen duidelijk waarneembaar door toepassing van een overdrukventiel welke door slaat bij het bereiken van de maximale werkdruk. Voer het aantal uit te voeren persingen conform de tabel op pagina 3, gelijkmatig over de klem uit.
- Verwijder het persgereedschap van de gemaakte verbinding na de laatste persing.
- Controleer de gemaakte verbinding visueel tussen de geleider(s). Bij de C klemmen is nu het perskental (bijv : 1011) in de klem geperst hetgeen controle van de toepassing van connector en persmatrijs mogelijk maakt



Krimpinstruktie

Burndy C klemmen YCC / YGHC

Matrijzenoverzicht C klemmen:

| SBI -BURNDY Cat. Nr | MD6 | | MD66 | | Y500CT / BCT500 / PAT600 | | Y35 / Y35BH / Y750 / Y750BH / PAT750 | | Y46 | |
|-----------------------|-----------|----------------------------|------------|----------------------------|--------------------------------|----------------------------|---|----------------------------|--------------|----------------------------|
| | | k r i m p s | Matrijsset | k r i m p s | Matrijsset | k r i m p s | Matrijsset | k r i m p s | Matrijsset | k r i m p s |
| YC10C10 | W171 | 1 | W171 | 1 | W171 | 1 | | | | |
| YC8C8 | W163 | 1 | W163 | 1 | W163 | 1 | | | | |
| YC4C8 | BG Groove | 2 | WBG | 1 | WBG | 1 | UBG | 1 | PUADP + UBG | 1 |
| YC4C6 | BG Groove | 2 | WBG | 1 | WBG | 1 | UBG | 1 | PUADP + UBG | 1 |
| YC4C4 | BG Groove | 2 | WBG | 1 | WBG | 1 | UBG | 1 | PUADP + UBG | 1 |
| YC2C4 | WC | 2 | WC | 2 | WC | 2 | UC | 1 | PUADP + UC | 1 |
| YC2C2 | WC | 2 | WC | 2 | WC | 2 | UC | 1 | PUADP + UC | 1 |
| YC50M | WC1S | 2 | WC1S | 2 | WC1S | 2 | UC1E | 1 | PUADP + UC1E | 1 |
| YC26C2 | | | | | WE | 3 | UO | 1 | PUADP + UO | 1 |
| YC26C26 | | | | | WE | 3 | UO | 1 | PUADP + UO | 1 |
| YC28C2 | | | | | | | UD3 | 1 | PUADP + UD3 | 1 |
| YC28C26 | | | | | | | UD3 | 1 | PUADP + UD3 | 1 |
| YC28C28 | | | | | | | UD3 | 1 | PUADP + UD3 | 1 |
| YC29C29 | | | | | | | U708 | 3 | PUADP + U708 | 3 |
| YC31C28 | | | | | | | U708 | 3 | PUADP + U708 | 3 |
| YC240C70 - YGHC34C26 | | | | | | | | | P1011 | 2 |
| YC240C120 - YGHC34C29 | | | | | | | | | P1011 | 2 |
| YC240C - YGHC34C34 | | | | | | | | | P1011 | 3 |

